

## **Dünenpromenade 2020 Häufig gestellte Fragen und Antworten**

### **DIE WICHTIGSTEN FRAGEN FÜR IHREN URLAUB**

#### **AM STRAND**

##### **Ist der Strand ohne Einschränkungen nutzbar?**

Ja! Die Bauarbeiten finden ausschließlich auf der Düne statt. Der Strand ist davon nicht betroffen.

##### **Spielen am Strand?**

Spielen am Strand ist ohne Einschränkungen möglich. Die Baufahrzeuge fahren nicht am Strand. Unabhängig von der Baumaßnahme erfolgt, wie in jedem Jahr, die Strandreinigung.

##### **Baufahrzeuge am Strand?**

Ein Befahren des Strandes durch Baustellenfahrzeuge findet nicht statt, da die Baumaßnahme auf der Düne stattfindet.

##### **Strandkorbvermietung?**

Die Strandkorbvermietung ist möglich und nicht von der Baumaßnahme betroffen.

##### **Kommen Besucher noch an den Strand?**

Die einzelnen Strandzugänge bleiben grundsätzlich bestehen. Sollte es erforderlich sein, werden einzelne Strandaufgänge für ca. eine Woche gesperrt. Dies erfolgt aber immer nur so, dass die danebenliegenden Strandaufgänge frei zugänglich sind. Somit ist der Strandzugang durchgehend gewährleistet.

##### **Ist für den FKK-Bereich ein Sichtschutz geplant?**

Nein. Der FKK-Bereich ist auch jetzt schon einsehbar. Ein Sichtschutz ist nicht geplant.

##### **Ist mit Einschränkungen an den Aufgängen 3, 13 und 20 für Rollstuhlfahrer zu rechnen?**

Nein. Ein Strandzugang wird an diesen 3 Strandzugängen für Rollstuhlfahrer bis zur Sandkante, wie bisher möglich sein.

## **Was passiert mit den Strandhäusern der Strandkorbvermieter und der Rettungsschwimmer?**

Sowohl die bestehenden Häuser der Deutschen-Lebens-Rettungs-Gesellschaft (DLRG) als auch die bestehenden Strandhäuser für die Strandkorbvermietung müssen nach Fertigstellung des Projektes von der Küstenschutzdüne entfernt werden. Neue Häuser für die DLRG und Strandkorbvermietung werden jedoch auf Pfählen zwischen Dünenpromenade und Strandpromenade errichtet.

Während des Baus und der Saison 2020 bleiben die jetzigen Hütten bestehen und in Betrieb.

## **LÄRM**

### **Kommt es zu Lärm?**

Alle 288 Pfähle werden in einem Abstand von ca. 10 Metern in den Sand gerüttelt. Die Vorgehensweise führt zu einem Minimum an Lärmbelästigung. Das Rütteln der Pfähle soll laut Planung bis Ende April beendet sein. Damit wird auch der lärmintensivste Teil der Bauarbeiten abgeschlossen sein. Bis Ende August sollen die Stahlbaufelder und die Zuwegungen montiert werden. Danach folgen der Holzbau (mit vorgefertigten Bauteilen, die noch vor Ort montiert werden müssen), die elektrische Versorgung sowie die Anbindungen ans Gelände.

## **ERSTATTUNGEN VOR UND IM URLAUB**

### **Rechtfertigt die Baumaßnahme eine Stornierung meiner Buchung beim Vermieter?**

Nein. Laut Reiserecht liegt hier kein Grund für eine Stornierung oder Minderung des Reisepreises vor.

### **Erstattung des Kurbeitrages?**

Die Baumaßnahme berechtigt nicht zur Erstattung des Kurbeitrages. Der Kurbeitrag dient dem Erhalt und der Schaffung touristischer Infrastruktur.

### **Wofür zahl ich eigentlich Kurbeitrag?**

Kurkonzerte, Klassikkonzerte, Kinderprogramme, Live-Musik, Wanderungen, Vorträge, Seebrückenfest, wechselnde Ausstellungen, Touristinformation, Wander-, Rad- und Reitwegenetz, kostenlose Nutzung der Bäderbibliothek, ermäßigter Shuttleverkehr, Prospektmaterial, Pflege des Ortes, Seebrücke, Wandelgänge, 8 öffentlichen Toiletten, Grünanlagen, Bänke, Rettungsschwimmer der DLRG, Kurpark, Promenaden, Trinkkurhalle u.v.m.

## **SICHERHEIT**

### **Sind Personen durch Baustellenfahrzeuge gefährdet?**

Die Baustellenfahrzeuge werden in abgesicherten Bereichen der Baustelle stehen, die im Bereich der Hochwasserschutzdüne verläuft und für Publikumsverkehr nicht zugänglich ist. Das Betreten der Baustelle ist nicht gestattet und Eltern haften für ihre Kinder.

### **Was passiert bei einem Rettungseinsatz? Behindern die Fahrzeuge die Zuwegungen?**

Ein möglicher Rettungseinsatz ist jederzeit gewährleistet. Die Baufahrzeuge behindern nicht die Zuwegungen.

### **Wird es einen Winterdienst geben?**

Das Betreten der Dünenpromenade erfolgt im Winter auf eigene Gefahr und es wird, ähnlich wie bei der Seebrücke oder Bootsstegen, keinen Winterdienst geben. Ein Streuen von Salzen ist aus Umweltgründen nicht erlaubt und ein händisches Beräumen aus wirtschaftlichen Gründen nicht vorgesehen.

## **ANDERE EINSCHRÄNKUNGEN**

### **Kann man die Seebrücke zu jeder Zeit betreten?**

Ja, die Seebrücke wird zu jeder Zeit betretbar sein. Kurzfristige Sperrungen sind aus Sicherheitsgründen aber denkbar.

Veranstaltungen am Strand und an der Seebrücke sind vom Bau der Dünenpromenade nicht beeinträchtigt.

### **Werden die Ostseeallee und Strandpromenade durch Baufahrzeuge behindert?**

Bedingt kann es zu kurzfristigen Einschränkungen bei einzelnen Transporten durch Baufahrzeuge kommen.

### **Wo führt der Hauptverkehrsweg für Baustellenfahrzeuge entlang?**

Für Baustellenfahrzeuge werden die vorhandenen Strandzuwegungen über die Ostseeallee zum Weg zur Lesehalle, Schwanenweg und Albin-Köbis-Siedlung genutzt.

## **BAUABLAUF**

### **Wann ist Baubeginn?**

Der offizielle Baubeginn war am 24. Februar 2020.

### **Wo wird angefangen?**

Links der Seebrücke wurde der erste Pfahl in die Düne gerüttelt. Insgesamt wird die Dünenpromenade, welche 2.190 Meter lang und drei Meter breit sein wird, vom Deich im Westen, zwischen Strandaufgang 2 und 3, bis zum Strandaufgang 20 im Osten reichen.

### **Bis wann ist die Pfahleinbringung abgeschlossen?**

Geplant ist die Beendigung der Pfahleinbringung bis Ende April 2020.

### **Wird die Düne auch bepflanzt?**

Im Zuge der Baumaßnahmen wird die Böschung des neu erhöhten Dünenbereiches der Hochwasserschutzdüne mit Strandhafer bepflanzt.

### **Welche Vorteile bringt der Bau der Dünenpromenade?**

Mit der Dünenpromenade wird die Aufenthaltsqualität in Boltenhagen verbessert. Barrierefreie Zugänge ermöglichen es auch älteren Menschen mit Rollatoren, Familien mit Kinderwagen, aber auch Personen mit Handicap einen Spaziergang mit Blick auf die Ostsee zu machen. Sitzmöglichkeiten auf der Dünenpromenade laden zum Verweilen ein.

Durch die neue, fußwegähnliche Strecke auf der Dünenpromenade wird die vorhandene Strandpromenade als Radweg umgewidmet (derzeit ist das Radfahren dort nicht erlaubt). Durch die Schaffung eines neuen Weges wird der Verkehr auf der Strandpromenade entzerrt, so dass Fußgänger und Radfahrer sich ungestört entlang der Küste bewegen können.

### **Wie sieht die Dünenpromenade am Ende aus?**

Insgesamt wird die 2.190 Meter lange Dünenpromenade vom Deich im Westen, zwischen Strandaufgang 2 und 3, bis zum Strandaufgang 20 im Osten reichen. Integriert sind 16 fußläufige Übergänge, die meisten davon barrierefrei, drei Überfahrten, Häuser für die Deutsche-Lebens-Rettungs-Gesellschaft (DLRG) und Strandhäuser für die Strandkorbvermietung.

### **Welchen Blick hat man von der Dünenpromenade?**

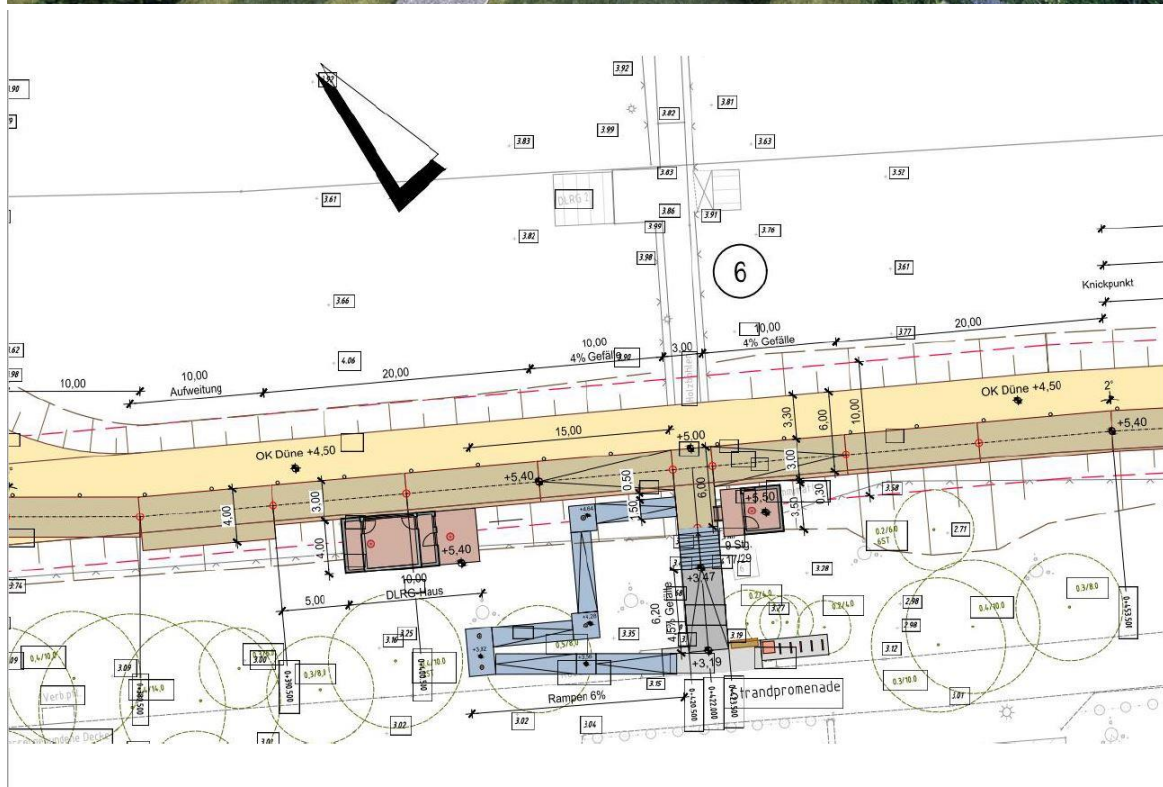
Gäste der Dünenpromenade blicken über die vierzig Meter breite Düne weiter über den zirka 30 Meter breiten Strand hinaus auf die Ostsee.

## Welches Material wird für den Bau der Dünenpromenade verwendet?

Für den Bau der Dünenpromenade wird langlebiges, 100% FSC zertifiziertes Bongossi-Holz verwendet. Dieses Hartholz hat sich bereits beim Bau der Seebrücke bewährt und man rechnet mit einer Lebensdauer von über 30 Jahren.

## Was hat es mit dem FSC Zertifikat auf sich?

Das Holz, der Lieferant und der Einbaubetrieb sind FSC-zertifiziert. FSC steht für die internationale Non-Profit-Organisation Forest Stewardship Council. Das Zertifikat stellt sicher, dass Prinzipien einer verantwortungsvollen, nachhaltigeren Forstwirtschaft eingehalten werden.



## **FINANZIERUNG**

### **Wer finanziert die Dünenpromenade?**

Der Bau wird zu 90 Prozent durch die Zuwendung des Landes Mecklenburg-Vorpommern zur Förderung des Ausbaus der wirtschaftsnahen Infrastruktur aus Mitteln der Gemeinschaftsausgabe „Verbesserung der regionalen Wirtschaftsstruktur“ in Verbindung mit Mitteln aus dem Europäischen Fonds für regionale Entwicklung (EFRE) gemäß der Infrastrukturrichtlinie getragen. Der Eigenanteil von zehn Prozent wird durch die Kurverwaltung des Ostseebades finanziert.

### **Wie wird die Dünenpromenade finanziert?**

Die Dünenpromenade wird über den Kurbeitrag und eine Förderung zur Verbesserung der regionalen Wirtschaftsstruktur finanziert.

### **Hätte man dieses Geld nicht besser für gemeindliche Belange ausgeben sollen?**

Nein, da dies eine touristische Maßnahme ist und gemeindliche Belange nicht über die Kurverwaltung finanziert werden dürfen.

## **KÜSTENSCHUTZ**

### **Wer oder was ist StALU WM?**

StALU WM steht für das Staatliche Amt für Landwirtschaft und Umwelt Westmecklenburg (StALU WM). Das StALU WM erteilt die wasserrechtliche Genehmigung für den Bau der Dünenpromenade auf der im Landeseigentum befindlichen Küstenschutzdüne. Das StALU WM ist für die Sicherstellung des Küstenschutzes verantwortlich.

### **Wird die Düne geschädigt und damit der Küstenschutz beeinträchtigt?**

Nein. Das Staatliche Amt für Landwirtschaft und Umwelt Westmecklenburg sieht darin keine Beschädigung der Küstenschutzdüne, da die Pfähle nur außerhalb der Kernzone landseitig eingebracht werden dürfen. Um den Anforderungen des Küstenschutzes gerecht zu werden, ist ein Abstand von 10 Metern zwischen den Pfählen erforderlich.

### **Ist der Küstenschutz ausreichend?**

Laut dem zuständigen Staatlichen Amt für Landwirtschaft und Umwelt Westmecklenburg ist der Küstenschutz für das Ostseebad Boltenhagen derzeit gewährleistet. Es ist mit Blick auf die Zukunft aber eine Erhöhung der gesamten Düne vorgesehen. Im Rahmen des Baus der Dünenpromenade wird in einem ca. 10 Meter breiten Streifen die Düne erhöht, da nach dem Bau eine Erhöhung baulich kaum möglich ist.